



**INSTRUKCJA KORZYSTANIA Z USŁUGI
BANKOWOŚCI ELEKTRONICZNEJ
NET-BANK**

w ramach programu I-Bank - Corporate Banking

Zgierz, 2009r.
Wersja 2.4

NET-BANK to nowoczesny system umożliwiający zdalne i bezpieczne korzystanie z dostępu do swojego rachunku o każdej porze z dowolnego miejsca za pośrednictwem internetu przy wykorzystaniu standardowej przeglądarki internetowej i platformy Java. Jest łatwy i przyjemny w obsłudze, umożliwia szybkie wprowadzanie przelewów. Wszystkie zlecenia podpisywane są prywatnym kluczem Klienta. Klucz prywatny znajduje się w urządzeniu zawierającym pamięć i procesor kryptograficzny. Wykonany jest w postaci breloczka, który już od chwili logowania należy podłączyć do portu USB komputera. Dostęp do klucza prywatnego chroniony jest numerem PIN.

Dostęp do **Net-Banku** w programie I-Bank jest chroniony indywidualnym hasłem Klienta, które po pierwszym zalogowaniu się do programu musi być zmienione.

Program I-Bank - Corporate Banking - program do obsługi rachunków, których akceptacja złożonych dyspozycji wymaga jednego lub wielu podpisów uruchamiany przez przeglądarkę internetową, umożliwiającą m. In. import plików zawierających przelewy z systemów zewnętrznych.

Bank wydaje każdemu Użytkownikowi usługi klucze sprzętowe USB, które służą do podpisywania i wysyłania dyspozycji przelewów do Banku.

WYMAGANIA SPRZĘTOWE dla programu I-Bank – Corporate Banking

- 1) system Windows 2000/XP/VISTA,
- 2) dostęp do sieci Internet,
- 3) przeglądarka internetowa z zainstalowaną obsługą języka Java ver. 1.6. lub wyższa oraz umożliwiającą stosowanie protokołu SSL 3.0 lub TSL 1.0 128-bit, na dzień dzisiejszy nie jest obsługiwana przeglądarka Opera
- 4) port USB.

Korzystanie z Banku internetowego jest bardzo proste, ale należy postępować zgodnie z instrukcją.

WYKAZ ŚWIADCZONYCH USŁUG

Za pośrednictwem usługi bankowości elektronicznej **Net-Bank** Bank udostępnia Posiadaczowi rachunku w szczególności:

1. w zakresie rachunków bankowych:
 - uzyskanie informacji o saldzie na rachunku,
 - uzyskanie informacji o operacjach dokonanych na rachunku;
2. w zakresie przelewów:
 - jednorazowe zlecenie przelewu,
 - ustanowienie stałego zlecenia przelewu,
 - obsługa zleceń oczekujących i odrzuconych,
 - wystawianie poleceń przelewu z natychmiastową lub opóźnioną datą realizacji,
 - wystawianie poleceń przelewu do ZUS i do Urzędów Skarbowych,
 - prowadzenie kartoteki wzorców przelewów,
 - szybkie wystawianie poleceń przelewu za pomocą książki adresowej kontrahentów oraz za pomocą listy wzorców przelewów,
 - import przelewów z pliku w formacie Elixir-0 i Videotel z systemów księgowych użytkownika,
3. w zakresie listy odbiorców:
 - prowadzenie książki adresowej kontrahentów,
 - dodawanie, edytowanie i usuwanie danych kontrahentów;
4. w zakresie lokat:
 - zakładanie lokat z oferty dostępnej za pośrednictwem usługi bankowości elektronicznej Net-Bank

- listę aktywnych lokat,
 - tabelę oprocentowania lokat;
5. możliwość składania dyspozycji dotyczących poleceń wypłaty w obrocie dewizowym, w formie „zleceń otwartych”;
 6. zmianę hasła.

1. PIERWSZA REJESTRACJA DO BANKU INTERNETOWEGO

I Informacja dla użytkowników przeglądarki internetowej Internet Explorer w wersji 6,X lub starszej

Przed przystąpieniem do logowania należy zainstalować platformę Java w wersji 1.6.x lub wyższej. Oprogramowanie to można pobrać ze strony www.java.com lub ze strony Banku w sekcji NET-BANK bankowość elektroniczna lub wpisując adres http://www.bszgierz.home.pl/netbank_pliki/jre60.exe

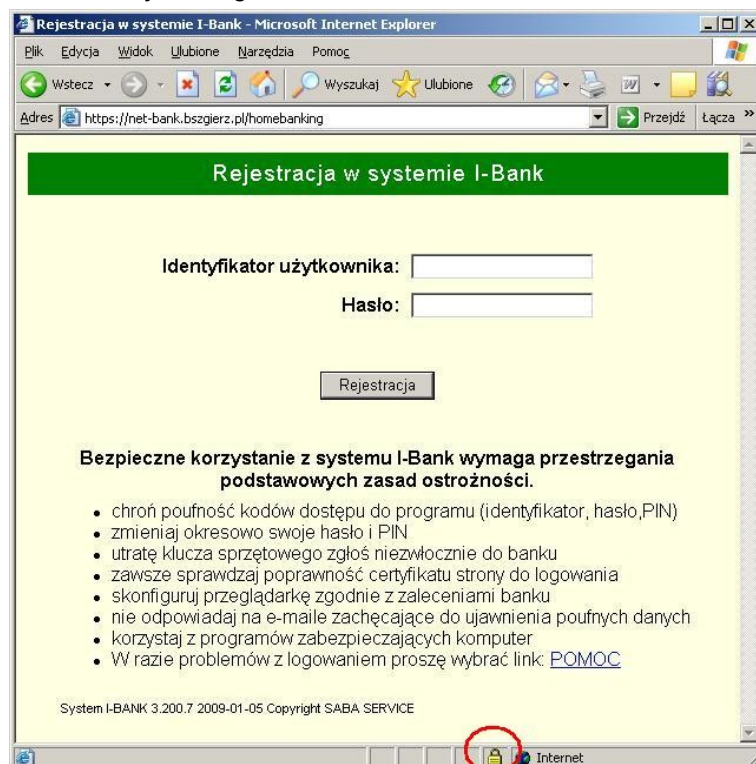


Po pobraniu oprogramowania Java uruchamiamy instalatora w wybieramy klawisz Accept > a następnie kontynuujemy instalację.

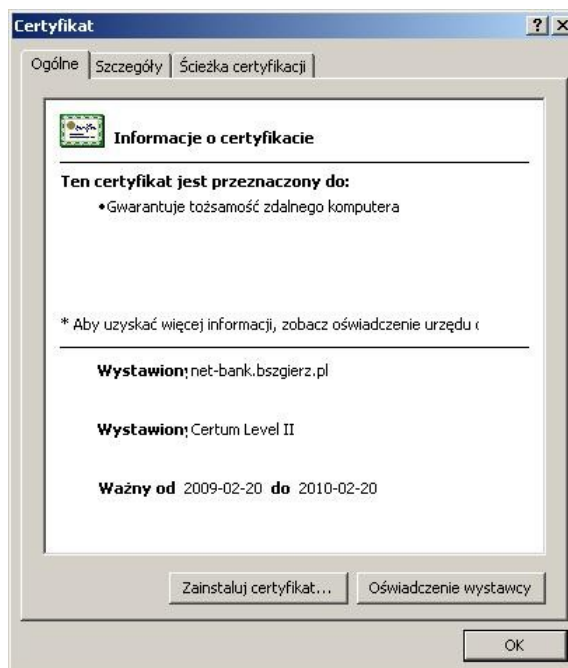
1. Należy uruchomić przeglądarkę internetową i w polu *Adres* wpisać adres www Banku ***www.bszgierz.pl***

Na ekranie pojawi się strona www banku.

Wcisnąć skrót *Bank internetowy >> Logowanie*.



2. Aby upewnić się o poprawności połączenia z witryną *net-bank.bszgierz.pl* klikamy na symbol kłódki znajdujący się na dolnym pasku przeglądarki.



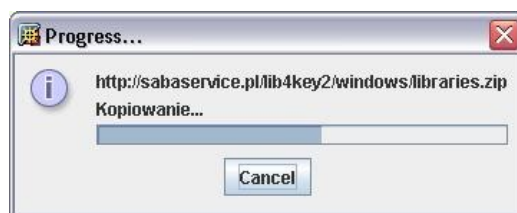
3. W przypadku otrzymania informacji o błędzie certyfikatu należy uaktualnić system Windows korzystając ze strony <http://windowsupdate.microsoft.com/> lub z Aktualizacji automatycznych. W wyjątkowych przypadkach należy zainstalować certyfikat ręcznie wybierając opcję Zainstaluj certyfikat, w takim przypadku należy sprawdzić czy certyfikat jest wystawiony przez Certum Level II oraz odcisk palca (SHA1) musi się zgadzać z tym podanym poniżej :

fc cf d2 b2 e7 46 33 e2 59 a7 55 0f d8 b2 a9 79 ca 68 26 de

UWAGA: Nie należy instalować innego certyfikatu! W przypadku zmiany certyfikatu przez Bank będziecie Państwo poinformowani o tym fakcie na stronie internetowej Banku.

4. W ekranie logowania wpisujemy Identyfikator użytkownika i hasło otrzymane w Banku znajdujące się na karcie rejestracyjnej..

5. Zostaną pobrane sterowniki do obsługi klucza kryptograficznego.



6. Na ekranie mogą pojawić się kolejne okna informujące o instalacji certyfikatu w systemie JAVA



Prosimy zaznaczyć parametr „Always trust content from this publisher”, który akceptuje certyfikat.

7. Uruchomienie instalatora aplikacji NET-BANK.



Jak poprzednio zaznaczamy parametr „Always trust content from this publisher” i wybieramy przycisk Run

8. Po prawidłowej rejestracji certyfikatu omawiane komunikaty nie będą się już więcej pojawiać.

9. Zostanie uruchomiony moduł służący do wpisywania pinu, należy poczekać na jego załadowanie.



Należy wybrać odpowiedni certyfikat (może być ich kilka w przypadku używania różnych kluczy USB), oraz wpisać numer PIN



Przy pierwszej rejestracji na ekranie pojawi się napis:



Zmiana hasła

W celu zwiększenia bezpieczeństwa,
proszę ustalić nowe hasło dostępu i wpisać je do poniższych pól.
Hasło musi zawierać od 4 do 10 liter lub cyfr.
Program rozróżnia małe i duże litery.

Nowe hasło:

Potwierdź hasło:

Zatwierdź Zrezygnuj

Hasło musi być zmienione w przeciwnym przypadku aplikacja nie uruchomi się. Po poprawnej zmianie hasła wystąpi monit o wpisanie pinu.

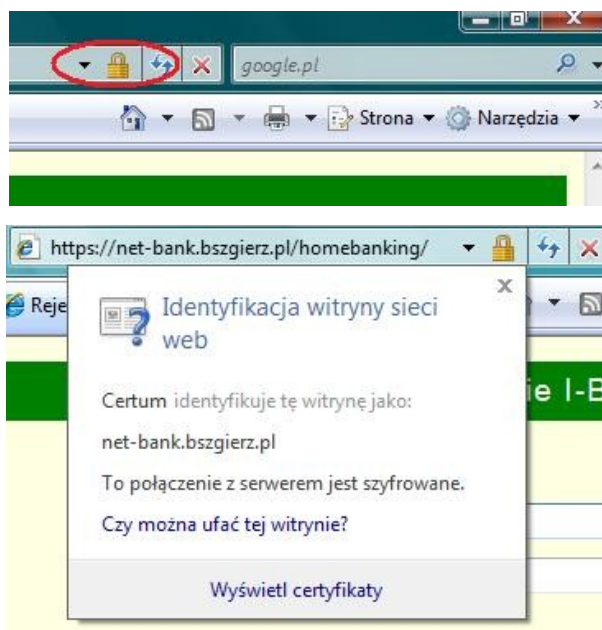
UWAGA! Otrzymane z Banku hasło i kod PIN są potrzebne do pierwszej rejestracji do Banku internetowego. Nie należy przechowywać klucza sprzętowego razem z zapisanym hasłem i kodem PIN.

Program sprawdza, czy na komputerze jest zainstalowany program JAVA w wersji 1.6. Przy jej braku należy pobrać instalatora ze strony banku <http://www.bszgierz.pl>.
Jeśli program JAVA jest poprawnie zainstalowany to w przeglądarce internetowej Microsoft *Internet Explorer* w opcji *Narzędzia* pojawi się okno *Sun Java Console*. Dodatkowo w oknie *Opcje internetowe* na zakładce *Zaawansowane* pojawi się parametr *Use JRE 1.6.X_XX for <applet>* . Parametr musi być zaznaczony [v].

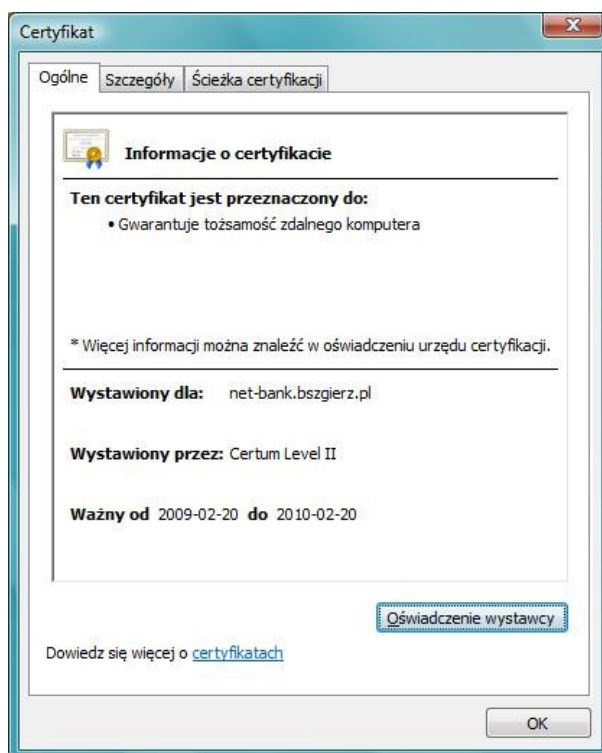
II Informacja dla użytkowników przeglądarki Internet Explorer w wersji 7.0 lub wyższej, oraz użytkowników Windows Vista.

Instalacja aplikacji jest analogiczna jak w poprzednim rozdziale.

Poprawność połączenia możemy sprawdzić klikając na symbol kłódki znajdujący się na końcu paska adresu.



Klikając na opcję Wyświetl certyfikaty otrzymujemy następującą informację :



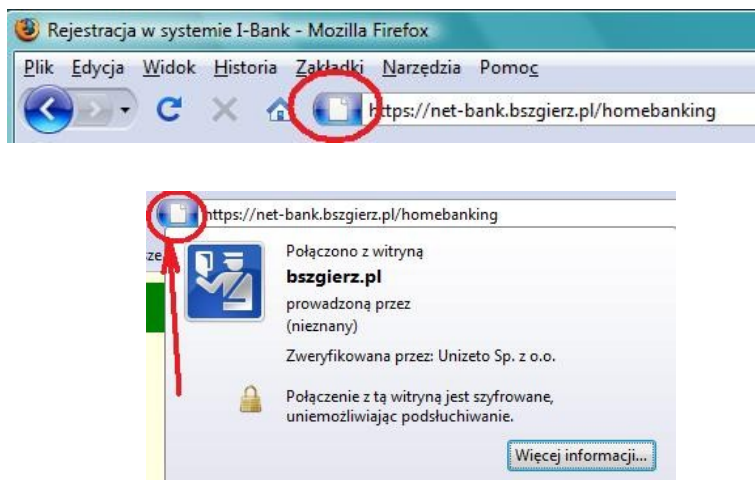
W przypadku otrzymania informacji o błędzie certyfikatu należy uaktualnić system Windows korzystając ze strony <http://windowsupdate.microsoft.com/> lub z Aktualizacji automatycznych.

W wyjątkowych przypadkach należy zainstalować certyfikat ręcznie wybierając opcję Zainstaluj certyfikat, w takim przypadku należy sprawdzić czy certyfikat jest wystawiony przez Certum Level II oraz odcisk palca (SHA1) musi się zgadzać z tym podanym poniżej :

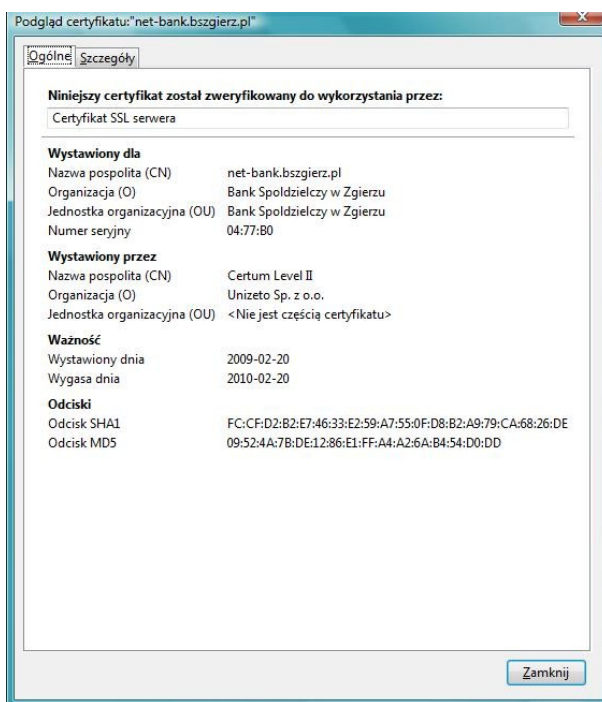
fc cf d2 b2 e7 46 33 e2 59 a7 55 0f d8 b2 a9 79 ca 68 26 de

III Informacja dla użytkowników przeglądarki Firefox.

Pierwsza rejestracja do systemu NET-BANK dla przedsiębiorstw powinna odbyć się w przeglądarce Internet Explorer. Następne logowanie może być wykonywane w przeglądarce Firefox i odbywa się ono analogicznie. Główną zmianą jest informacja o certyfikacie witryny <https://net-bank.bszgierz.pl>. Aby poprawnie zweryfikować poprawność połączenia klikamy na ikonę przed paskiem adresu.



Wybierając opcję Więcej informacji i dalej Wyświetl certyfikat możemy otrzymać informację o certyfikacie witryny.



W przypadku otrzymania informacji o błędzie certyfikatu należy uaktualnić system Windows korzystając ze strony <http://windowsupdate.microsoft.com/> lub z Aktualizacji automatycznych.

W wyjątkowych przypadkach należy zainstalować certyfikat ręcznie wybierając opcję *Dodaj wyjątek bezpieczeństwa*, w takim przypadku należy sprawdzić czy certyfikat jest wystawiony przez Certum Level II oraz odcisk palca (SHA1) musi się zgadzać z tym podanym poniżej :

fc cf d2 b2 e7 46 33 e2 59 a7 55 0f d8 b2 a9 79 ca 68 26 de

UWAGA: Nie należy instalować innego certyfikatu! W przypadku zmiany certyfikatu przez Bank będziecie Państwo poinformowani o tym fakcie na stronie internetowej Banku.

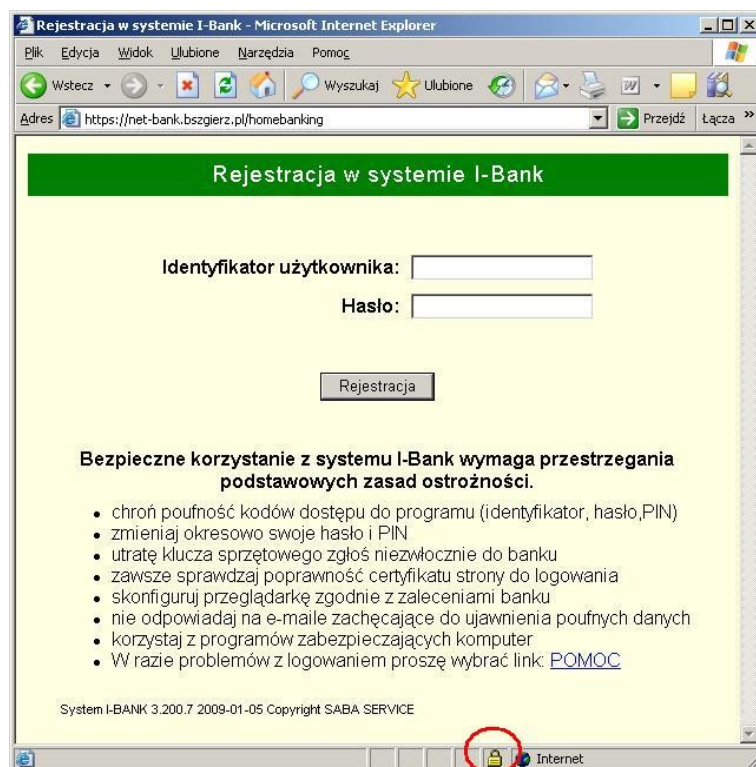
W opcji „Sprawdź certyfikat” powinniśmy sprawdzić odcisk SHA1 Certyfikatu Banku.

IV Informacja dla użytkowników przeglądarki OPERA.

Przeglądarka Opera od wersji 9,2 nie jest obsługiwana.

2 KOLEJNA REJESTRACJA DO BANKU INTERNETOWEGO

1. Należy uruchomić przeglądarkę internetową i w polu *Adres* wpisać adres: *www.bszgierz.pl*
Na ekranie pojawi się strona www banku
2. Wcisnąć klawisz >> Logowanie.
3. Na ekranie pojawi się okno logowania



do którego należy wpisać identyfikator i hasło odczytane z karty rejestracyjnej (tylko gdy nie zmieniliśmy hasła na inne). Klawisz *Zatwierdź* uruchamia program. Następnie wybieramy odpowiedni klucz klienta i wpisujemy pin.

W celu podwyższenia bezpieczeństwa transakcji należy sprawdzić czy przeglądarka nawiązała bezpieczne połączenie SSL 128 BIT (oznaczony symbolem kłódki) oraz czy prawidłowy jest adres strony Banku <https://www.net-bank.bszgierz.pl> ...

OPIS PROGRAMU

Program do obsługi **NET- BANKU** w ramach programu I-Bank zbudowany jest z zakładki odpowiadających poszczególnym usługom bankowym. Ich uruchomienie następuje poprzez kliknięcie na wybraną zakładkę.

Autoryzacja składanych dyspozycji

Każda dyspozycja, która ma zostać przesłana do realizacji do Banku Spółdzielczego w Zgierzu, musi zostać autoryzowana.

Przed wysłaniem dyspozycji do Banku, można sprawdzić dane dyspozycji. Jeśli zachodzi potrzeba ich poprawienia należy kliknąć w pole **Wstecz**.

Aby zrezygnować z wysłania danych do Banku należy kliknąć na pole **Zrezygnuj**.

Aby wysłać zlecenie do realizacji należy je podpisać wprowadzając swój PIN, a następnie klikając w pole **Podpisz**.

1. Zakładka **Stan konta** przedstawia:

- nazwę i numer rachunku/ów do których jest dostęp za pośrednictwem *Net-Banku*,
- stan środków,
- wyciągi bankowe.

Bank Spółdzielczy w Zgierzu

Rachunki klienta

Klient: _____ Dysponent: _____

Stan na dzień: 2008-04-28 godzina: 13:58

Nazwa i numer rachunku	Saldo	Dostępne środki	Historia	Wyciągi
Rachunek Oszczędnościowo Rozliczeniowy 398783000.0000001	14.78	14.78	Historia	Wyciąg

Jeżeli za pośrednictwem serwisu internetowego obsługiwany jest więcej niż jeden rachunek bankowy można wyświetlić jego dane szczegółowe klikając na nazwę i numer.

PAMIĘTAJ !!!

Przed wysłaniem zlecenia do realizacji należy wybrać właściwy rachunek.

W polu **Rachunek nadawcy** zawsze wyświetla się konto, które zostało ustawione jako domyślne.

- historię operacji na rachunku
Historia rachunku może być wczytana za dowolny okres ale zawsze od początku bieżącego roku kalendarzowego.
Historię rachunku można sortować według następujących kryteriów:
 - wybranego okresu operacji,
 - wybranym typie operacji (uznania, obciążenia lub jedno i drugie),
 - identyfikatora odbiorcy,
 - tytułu płatności,
 - przedziału kwotowegouruchamiając odpowiedni filtr.
Chcąc obejrzeć historię należy kliknąć na klawisz **Pokaż raport**.
Wyświetloną historię operacji można wydrukować klikając na polecenie **Do druku**.

W razie jakichkolwiek niejasności można skorzystać z funkcji **Pomoc**, która to umieszczona jest w górnym prawym rogu.

Historia konta

Klient: Dysponent:

Rachunek: 39878300040 0000001 Wszystkie dokumenty ▾

Okres: Od: [] Do: []
 Ostatnie: 30 dni
 Ostatni miesiąc

Filtr: Odbiorca [] Kwota Od []
Tytuł [] Do []

Pokaż raport Powrót

- wyciągi
Wyciąg do rachunku może być wygenerowany za jeden dzień, bądź za okres np. za miniony miesiąc.

Filtr wyciągów

Klient: Dysponent:

Rachunek: 398783000400 0000001

Okres: Od: [] Do: []
 Ostatnie: 30 dni
 Ostatni miesiąc

Pokaż raport Powrót

2. Zakładka **Zlecenia oczekujące** wyświetla wszystkie zlecenia, które zostały sporządzone i podpisane pinem Dysponenta. Zlecenia takie mogą być edytowane bądź też usunięte, ale nie później niż w dniu poprzedzającym datę realizacji zlecenia. W celu wysłania zlecenie do Banku należy złożyć podpisy na zleceniu(ach) w ilości zgodnej z kartą wzorów podpisów. Ilość podpisów złożonych i wymaganych możemy zaobserwować wybierając filtr „Wszystkie” w polu „Status”. Przelewy nie posiadające wymaganej ilości podpisów wybierane są po wybraniu filtra „Brak drugiego podpisu”. Wybierając filtr „Do podpisu” możemy podpisać wszystkie zlecenia klikając na przycisk „Podpisz”. Przelewy można również podpisywać lub przekazywać do banku pojedynczo klikając każdorazowo na link „Pokaż”.

Zlecenia oczekujące

Klient: _____ Dysponent: _____

Rachunek: Numer: 39878300040 0000001

Status: Za okres: Wszystkie Od: Do:

Ilość zleceń: 10 Łączna kwota: 1342,52 zł.

Data	Kwota	Tytuł	Kontrahent	Pokaż	Podpisy złożone/wymagane	Status
2008-04-30	518.06	10210020871301800000518064	AMPLICO LIFE SA	Pokaż	1/1	Podpisane Oczekujące

Przelewy prawidłowo podpisane należy przekazać do Banku do realizacji.

Zlecenia oczekujące

Klient: _____ Dysponent: _____

Rachunek: Numer: 39878300040 0000001

Status: Za okres: Wszystkie Od: Do:

Ilość zleceń: 1 Łączna kwota: 0,01 zł.

Data	Kwota	Tytuł	Kontrahent	Pokaż	Podpisy złożone/wymagane	Status
2008-09-28	0.01	FR/234/08	Aneta	Pokaż	1/1	Podpisane Do przekazania

Aby przekazać wszystkie zlecenia do realizacji wybieramy przycisk „Do realizacji”, można też przekazać przelew wybrany klikając na link „Pokaż” wybierając opcję „Import z pliku” możemy dokonać importu przelewów z pliku tekstowego pochodzącego z systemu księgowego użytkownika. Zdefiniowane zostały dwa najpopularniejsze formaty Elixir-0 i Videotel.

3. Zakładka **Zlecenia odrzucone** wyświetla zlecenia, które nie zostały przyjęte do realizacji przez Bank oraz podaje powód ich odrzucenia, np.: z powodu braku środków na rachunku.

W przypadku odrzucenia zleceń przez Bank przy logowaniu się do programu wyświetli się poniższy komunikat.

Informacje

Klient: _____ Dysponent: _____

**!!! UWAGA !!! NIEKTÓRE ZLECENIA ZOSTAŁY ODRZUCONE
SPRAWDŹ LISTĘ ZLECENŃ ODRZUCONYCH;**

Przelewy złożone po godz. 17:00 zostaną zrealizowane w następnym dniu roboczym.

W zakładce Zlecenia odrzucone wyświetlają się wszystkie dyspozycje, które nie zostały przyjęte do realizacji.

Zlecenia odrzucone

Klient: _____ Dysponent: _____

Rachunek: Numer: 39878300040000001

Data	Kontrahent	Kwota	Tytułem	Przyczyna	Pokaż
2008-05-28	CARISMA	0.01	FR/234/08	brak środków	Pokaż

Aby móc dokładnie obejrzeć odrzucone zlecenie należy kliknąć na *Pokaż* wyświetli się wówczas cała treść zlecenia, które można wystawić ponownie do realizacji albo też usunąć.

Zlecenia odrzucone

Rachunek nadawcy 39878300040000001

Nazwa adresata CARISMA
ENTERTAINMENT GROUP SP Z O.O

Ulica
Kod
Miejscowość

Rachunek adresata 061050102510000037721

Nazwa banku adresata ING Oddział w Warszawie

Kwota 0.01 PLN

Data realizacji 2008-05-28

Tytułem FR/234/08

Przyczyna odrzucenia brak środków

4. Zakładka **Książka adresowa** służy do wprowadzania i przechowywania danych o odbiorcach (kontrahentach) Naszych przelewów. Dane wcześniej wprowadzone zdecydowanie ułatwią i przyspieszą wystawianie kolejnych przelewów. Z tego poziomu można wystawić przelew, ustawić stałe zlecenie. Pozycje na liście zdefiniowanych odbiorców można zmieniać lub usuwać.

Wypełniając pole **Nazwa skrócona** można każdemu odbiorcy nadać krótką i zrozumiałą nazwę, np.: TP – Telekomunikacja Polska S.A.

Książka adresowa				
Klient		Dysponent		
Nowy odbiorca				
Nazwa	Miejscowość	Pokaż	Przelew	Zlecenie stałe
Agito S.A.	Warszawa	Pokaż	Przelew	Zlecenie stałe
AMPLICO LIFE SA	WARSZAWA	Pokaż	Przelew	Zlecenie stałe

5. Zakładka **Wzorce zleceń** służy do wprowadzania gotowych wzorców przelewów składanych do:

- dowolnych odbiorców, na tym poziomie można korzystać z wcześniej zdefiniowanej książki adresowej,

Wzorce zleceń			
Klient:		Dysponent:	
Nowy wzorzec			
Nazwa wzorca	Rodzaj	Pokaż	Przelew
GAZOWNIA	P	Pokaż	Przelew
WSPÓLNOTA	P	Pokaż	Przelew
XXX	P	Pokaż	Przelew

- do Urzędu Skarbowego,

Przelew na rachunek
 Przelew ZUS
 Przelew US

Nazwa wzorca*

Siedziba urzędu

Nazwa urzędu

Symbol dokumentu

Konto urzędu skarbowego

Nazwa skrócona płatnika*

Rachunek płatnika

Identyfikator płatnika*

Okres płatności rok M - miesiąc

Kwota* limit:

Data realizacji*

Identyfikacja zobowiązania

* Obowiązkowo wypełnić pola oznaczone gwiazdką.

- do Zakładu Ubezpieczeń Społecznych.

Przelew na rachunek
 Przelew ZUS
 Przelew US

Nazwa wzorca* przelewy do ZUS-u

Rachunek płatnika Rachunek bieżący limit: 380.00

Nazwa skrócona płatnika* Jan Kowalski

NIP* 7321161733 10 cyfr bez dodatkowych znaków

Drugi identyfikator płatnika* 1 - Dowód osobisty DX5478001

Typ wpłaty S - składka miesięczna

Nr deklaracji 01 Miesiąc: 09 Rok: 2006

Nr decyzji/umowy/tytułu wykonawczego

Składka na ubezpieczenia społeczne 1500.52 PLN

Składka na ubezpieczenia zdrowotne 254,1 PLN

Składka na FP i FGŚP 55,08 PLN

Data Realizacji* 2006-10-15

* Obowiązkowo wypełnić pola oznaczone gwiazdką.

Po kliknięciu na zakładkę **Wzorce zleceń** wyświetlą się wszystkie formularze, które zostały wprowadzone do bazy.

- Zakładka **Polecenia przelewu** służy do sporządzania poleceń przelewu i wysyłania ich na rachunki odbiorców w kraju.

Polecenia przelewu z datą bieżącą realizowane są w godzinach określonych w Umowie o świadczenie usługi bankowości elektronicznej Net-Bank.

Polecenia przelewu z datą przyszłą można złożyć w każdym czasie.

Jeżeli w polu **Data realizacji** określona zostanie data dnia wolnego od pracy, to przelew taki zostanie zrealizowany w najbliższym dniu roboczym.

Przy sporządzaniu przelewu można skorzystać z książki adresowej lub też wprowadzić dane.

Nowy przelew

Klient _____ Dysponent: _____

Książka adresowa _____

Rachunek nadawcy Rachunek Oszczędnościowo Rozliczeniowy NRB: 3987830004C 0000001

Nazwa adresata* _____

Ulica _____

Kod pocztowy _____

Miejscowość _____

Rachunek adresata* _____

Kwota* _____ PLN Dostępne środki: 1414.78

Data realizacji* 2008-04-28

Tytułem* _____

* Obowiązkowo należy wypełnić pola oznaczone gwiazdką.

- Zakładka **Przelew do ZUS**, można tu zrealizować jednorazowy przelew i przesłać go do Banku.

Wymagane jest odpowiednie wypełnienie pól właściwych dla przelewów ZUS, zgodnie z zasadami określonymi w odpowiednich przepisach regulujących opłacane składki do ZUS-u. Wystawienie takiego przelewu jest wyjątkowo proste i mało pracochłonne, gdyż wystarczy wypełnić jedną dyspozycję wpisując jedynie odpowiednie kwoty na poszczególne składki w polach im odpowiadającym tj.: 51, 52, 53. Przelew taki zostanie zaksięgowany w trzech pozycjach w rozbiciu na odpowiednie konta ZUS.

W razie jakichkolwiek niejasności w prawym górnym rogu umieszczony jest klawisz **Pomoc**. Zawarte są tu informacje jak wypełnić formularz.
- Zakładka **Przelew do US**, można tu zrealizować jednorazowy przelew i przesłać go do Banku.

Można nawet wystawić przelew do Urzędu Skarbowego, do którego nie znamy numeru rachunku.

Klikając na *Siedziba Urzędu* wyświetlą się nazwy miejscowości z siedzibami Urzędów Skarbowych. Po wybraniu właściwego miasta wyświetlą się wszystkie Urzędy w danej miejscowości, następnie wybieramy z listy właściwy, a w polu *Symbol formularza* po zaznaczeniu właściwego (np. Pit-5) wyświetli się numer rachunku.

W razie jakichkolwiek niejasności w prawym górnym rogu umieszczony jest klawisz **Pomoc**. Zawarte są tu informacje jak wypełnić formularz.

Przelew na rachunek
 Przelew ZUS
 Przelew US

Nazwa wzorca*

Siedziba urzędu

Nazwa urzędu

Symbol dokumentu

Konto urzędu skarbowego

Nazwa skrócona płatnika*

Rachunek płatnika

Identyfikator płatnika*

Okres płatności rok M - miesiąc

Kwota* limit:

Data realizacji*

Identyfikacja zobowiązania

* Obowiązkowo wypełnić pola oznaczone gwiazdką.

- Zakładka Waluty służy do wysyłania przelewu w walucie obcej. W zakładce tej możemy przeglądać przyjęte przelewy walutowe lub skorzystać z opcji „Nowy przelew walutowy”.

Wypełniamy kolejno pola przelewu walutowego. Pole zleceniodawca wypełni się automatycznie po wybraniu własnego rachunku. W przypadku gdy w słowniku WALUTA brak jest wymaganej waluty, oznacza to że Bank nie prowadzi rozliczeń w tym środku płatniczym. Dostępne opcje „DATY WALUTY” to SPOT, DZIŚ, JUTRO.

Data waluty - dzień, w którym dochodzi do wpływu lub wypływu środków z rachunku. Rozróżnia się: datę waluty DZIŚ (ang. value today), datę waluty JUTRO - następny dzień roboczy po dacie waluty DZIŚ (ang. value tomorrow), datę waluty SPOT - drugi dzień roboczy po dacie waluty dziś (ang. value spot). Wybranie danej daty waluty wiąże się z opłatami zgodnymi z taryfą opłat i prowizji Banku Spółdzielczego w Zgierzu.

Dyspozycja polecenia wypłaty w obrocie dewizowym Pomoc

Klient _____ Dysponent: _____

Kraj beneficjenta:

Kwotą zlecenia proszę obciążyć mój rachunek:

Naliczonymi przez bank kosztami obciążyć rachunek:

:32A:WALUTA: Kwota*:

DATA WALUTY:

:57: BANK BENEFICJENTA:

Nr rachunku *:

S.W.I.F.T. *:

Nazwa:

Adres:

Miejscowość:

Kraj:

:50: ZLECENIODAWCA *:

NIP:

REGON:

:70: SZCZEGÓŁY PŁATNOŚCI:

PRZEZNACZENIE ŚRODKÓW PIENIĘŻNYCH:

:59: BENEFICJENT:

Nazwa

Adres

Miejscowość

Koszty i prowizje banku Zleceniodawcy pokrywa

Koszty i prowizje banku Odbiorcy pokrywa

Oświadczam, że niniejsze zlecenie jest zgodne z aktualnymi przepisami dewizowymi.

TAK NIE

Oświadczamy, że niniejsze zlecenie jest zgodne z instrukcją wewnętrzną Banku Sółdzielczego w Zgierzu

TAK NIE

Wszystkie pola przelewu walutowego należy wypełnić ze szczególną uwagą, zwracając szczególną uwagę na dane Beneficjenta, szczegóły płatności i przeznaczenie środków pieniężnych. Koszty związane z obsługą zlecenia walutowego mogą być płacone przez : Zleceniodawcę, Beneficjenta lub koszty mogą być dzielone pomiędzy nimi. Aby wysłać przelew należy również zaakceptować oświadczenie o zgodności z przepisami dewizowymi oraz przepisami obowiązującymi w Banku Spółdzielczym w Zgierzu.

UWAGA

Nieodpuszczalne jest wybranie opcji :

Koszty i prowizje banku zleceniodawcy pokrywa : Beneficjent,

Koszty i prowizje banku odbiorcy pokrywa : Zleceniodawca.

- Zakładka **Zlecenia stałe** służy do wprowadzania, edytowania i realizacji zleceń stałych z tytułu opłat np.: za gaz, energię elektryczną, czynsz, telefon itp. tych zleceń, które są powtarzalne i muszą być realizowane w cyklach tygodniowych, miesięcznych, kwartalnych, rocznych.

Zlecenia po wprowadzeniu ich do bazy będą realizowane we wskazanych terminach (cyklach) i kwotach bez konieczności każdorazowego ich wysyłania i akceptowania.

Nowe zlecenie stałe

Klient: _____ Dysponent _____

Książka adresowa: _____

Rachunek nadawcy: Rachunek Oszczędnościowo Rozliczeniowy NRB: 39878300040 0000001

Nazwa adresata* _____

Ulica _____

Kod pocztowy _____

Miejscowość _____

Rachunek adresata* _____

Kwota* 0.00 PLN

Data pierwszej płatności* 2008-04-28

Zlecenie ważne: Do dnia _____ bezterminowo

Realizować co: 1 miesiąc

Tytułem* _____

* Obowiązkowo należy wypełnić pola oznaczone gwiazdką.

Uwaga !

Utworzone zlecenie stałe należy podpisać i przekazać do realizacji, obsługa jest analogiczna jak w przypadku przelewu.

Nowe zlecenie stałe

Uwaga! Zlecenie w kolorze niebieskim należy podpisać w tabeli zleceń oczekujących lub w opcji **Pokaż**.

Data realizacji	Kwota	Tytułem	Termin ważności	Cykl	Pokaż
2008-10-09	328.68	OPŁATY EKSPLOATACYJNE : 238.64 FUNDUSZ REMONTOWY : 90.04 NR EWID. 101154715	Zlecenie stałe	1 miesiąc	Pokaż
2008-09-22	17.00	98132025500010000100349420 abonament za miesiąc	Zlecenie stałe	1 miesiąc	Pokaż
2008-11-16	11.00	zapłata za fakturę	Zlecenie stałe	1 miesiąc	Pokaż

7. Zakładka **Lokaty** służy do zakładania lokat terminowych oraz terminowych lokat oszczędnościowych. Aby skorzystać z funkcji należy wybrać rachunek, z którego zostaną przeksięgowane środki na lokatę, rodzaj lokaty oraz potwierdzić sposób zadysponowania środkami z lokaty po upływie okresu umownego.

Możliwe opcje zadysponowania środkami to :

- *Odsetki podlegają kapitalizacji.* Po upływie okresu umownego Bank automatycznie odnawia lokatę na kolejny taki sam okres umowy na warunkach obowiązujących w dniu jej każdorazowego odnowienia.
- *Odsetki przelane na rachunek klienta.* Po upływie okresu umownego kapitał pozostanie na kolejny taki sam okres umowy a odsetki zostaną przelane na wskazany przez Klienta rachunek.
- *Kapitał i odsetki przekazywane na rachunek klienta.* Środki zgromadzone na lokacie (kapitał + odsetki) po upływie okresu umownego zostaną przelane na wskazany przez Klienta rachunek (lokata nieodnawialna).

Następnie należy potwierdzić zapoznanie się z Regulaminem i zaakceptować jego treść (pełny tekst Regulaminu w zakładce *Regulamin*).

Nowa lokata

Rachunek klienta:

Rodzaj lokaty:

Opis:

Lokata 1 miesięczna o stałym oprocentowaniu wynoszącym w skali roku 2,58%

Kwota*: PLN limit

Sposób dysponowania:

Data założenia lokaty:

Oświadczam, że zapoznałem się z regulaminem lokaty: Tak Nie

W celu nadania pełnomocnictwa do lokaty należy się zgłosić do siedziby banku.

Założona lokata wyświetli się na liście :

Lokaty założone w systemie I-Bank

[Nowa lokata](#)

Data wniosku	Data założenia	Nr systemowy	Rodzaj lokaty	Kwota	Pokaż	Zerwij
2009-02-19	2009-02-19	30	Lokata 6 miesięczna	200.00	Pokaż	Zerwij

Szczegółowe parametry lokaty można wyświetlić klikając na link Pokaż.

Wybranie opcji Zerwij wysyła wniosek o zerwanie lokaty.

Uwaga :

Lokaty nie można zerwać w dniu jej założenia.

8. Zakładka **Zmiana hasła** służy do zmiany hasła w dowolnym czasie.

Zmiana hasła

Klient: _____ Dysponent: _____

**W celu zwiększenia bezpieczeństwa,
 proszę ustalić nowe hasło dostępu i wpisać je do poniższych pól.
 Hasło musi zawierać od 4 do 10 liter lub cyfr.
 Program rozróżnia małe i duże litery.**

Nowe hasło:

Potwierdź hasło:

9. Zakładka **Zmiana PIN** służy do zmiany numeru PIN w dowolnym czasie.

Uwaga



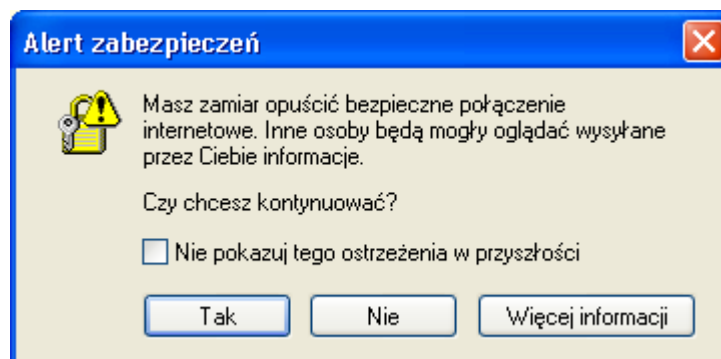
Opcje „Loguj” i „Zmień pin” uaktywniają się po zaznaczeniu certyfikatu.

10. Zakładka **Dokumentacja** zawiera:

- regulamin,
- instrukcję,
- kontakt e-mail z administratorem systemu w Banku Spółdzielczym w Zgierzu.



11. Zakładka **Koniec pracy** kończy pracę w Banku Internetowym i kliknięcie na nią powoduje zamknięcie programu i jednoczesne przerwanie połączenia.



Po zakończeniu pracy zostajemy na stronie internetowej Banku Spółdzielczego w Zgierzu. Chcąc zalogować się do Banku Internetowego musimy znów wcisnąć klawisz >>Logowanie.

NET-BANK
BANKOWOŚĆ ELEKTRONICZNA

» logowanie

» KLIENCI INDYWIDUALNI

» FIRMY I INSTYTUCJE

» ROLNICY

wpisz słowo szukaj >

4,5% **5,5%**

NOWE 6 i 12 MIESIĘCZNE LOKATY
OSZCZĘDNOŚCIOWE O STAŁEJ STOPIE PROCENTOWEJ

Coś specjalnego! ZYSK BEZ OGRANICZEŃ

SYSTEM ZABEZPIECZEŃ

1. Bezpieczeństwo transmisji danych

Transmisja danych od Klienta do Banku jest zabezpieczona protokołem TLS/SSL i jest szyfrowana kluczem o długości 1024 bitów.

2. Bezpieczny dostęp do programu

Dostęp do programu jest chroniony indywidualnym hasłem Klienta (do 10 cyfr). Klient może samodzielnie zmienić hasło w dowolnym czasie. Wprowadzenie trzykrotnie błędnego hasła blokuje dostęp do programu. W celu odblokowania konta należy udać się osobiście do placówek Banku

3. Bezpieczne transakcje

System działa zgodnie z zaleceniami ustawy o podpisie cyfrowym. Dla każdego Klienta są generowane dwa klucze cyfrowe o długości 1024 bity (algorytm DSA). Klucz publiczny jest przechowywany w Banku. Klucz prywatny Klienta jest zapisany tylko w kluczu sprzętowym. Klucz sprzętowy jest urządzeniem podłączanym do portu USB komputera. Dostęp do klucza jest zabezpieczony dodatkowym kodem PIN. Każda transakcja jest podpisana prywatnym kluczem Klienta. Do Banku jest przesyłana treść przelewu oraz jej podpis cyfrowy.

4. Automatyczne przerywanie sesji

Po odejściu od komputera sesja zostanie automatycznie zakończona po 5 minutach.

ŚRODKI OSTROŻNOŚCI

1. Kody dostępu do programu (identyfikator, hasło oraz kod PIN) powinny być znane tylko Właścicielowi konta. Najlepiej jest nauczyć się ich na pamięć. Hasło i kod PIN należy zmieniać okresowo i wtedy, gdy zachodzi obawa, że zostały podsłuchane.
2. Utratę klucza sprzętowego należy niezwłocznie zgłosić do Banku. W Banku klucz zostanie zablokowany.
3. Nigdy nie należy przechowywać klucza sprzętowego razem z zapisanymi kodami dostępu do programu.
4. Komputer, na którym są przechowywane przelewy, powinien być zabezpieczony przez:
 - program antywirusowy, który chroni komputer przed działaniem złośliwych programów,
 - zaporę ogniową (firewall), która blokuje nieuprawniony dostęp do komputera ze strony internetu oraz blokuje wypływ informacji z komputera,
 - program antyszpiegowski, który usuwa programy podsłuchujące hasła.
5. Nie należy podawać hasła i numeru PIN poza stroną internetową Banku.
6. Należy sprawdzić czy połączenie zostało nawiązane z właściwą stroną internetową www.bszgierz.pl i czy połączenie jest bezpieczne (kłódka w prawym dolnym [górnym – zależnie od przeglądarki] rogu ekranu) oraz czy użyto właściwego certyfikatu Banku.

UWAGA: Zamieszczone w niniejszej instrukcji ekrany opisujące funkcjonowanie systemu mogą się różnić w zależności od zastosowanej przeglądarki internetowej.

Spis treści

WYMAGANIA SPRZĘTOWE dla programu I-Bank – Corporate Banking.....	2
WYKAZ ŚWIADCZONYCH USŁUG.....	2
1. PIERWSZA REJESTRACJA DO BANKU INTERNETOWEGO.....	4
I Informacja dla użytkowników przeglądarki internetowej Internet Explorer w wersji 6,X lub starszej. .	4
II Informacja dla użytkowników przeglądarki Internet Explorer w wersji 7.0 lub wyższej, oraz użytkowników Windows Vista.....	8
III Informacja dla użytkowników przeglądarki Firefox.....	9
IV Informacja dla użytkowników przeglądarki OPERA.....	10
2 KOLEJNA REJESTRACJA DO BANKU INTERNETOWEGO.....	10
OPIS PROGRAMU.....	11
Autoryzacja składanych dyspozycji.....	11
SYSTEM ZABEZPIECZEŃ.....	23